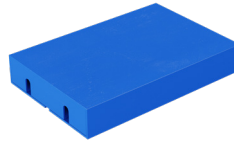




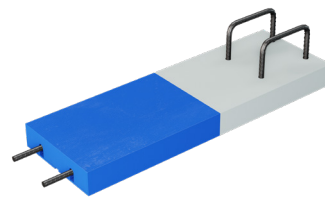
La mise en œuvre du dispositif **THERMOPOINTILLE LINEARIS®** avec **attentes à redresser RESARIS®** est compatible avec une pose en support fixe ou en support mobile.



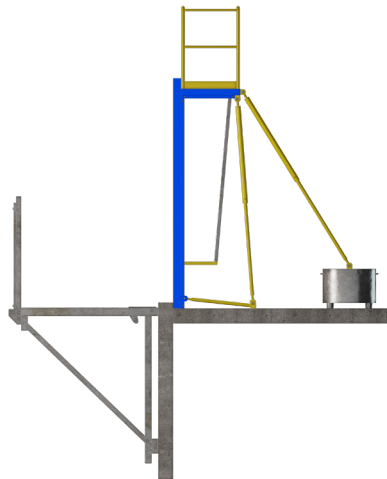
ATTENTE À REDRESSER RESARIS®



RÉHAUSSE RESARIS®



PREMIÈRE PHASE DANS LE VOILE - CAS AVEC LA BANCHE INTÉRIEURE FIXE



POSE DE LA BANCHE INTÉRIEURE EN POSITION DÉFINITIVE, SUR LE PLANCHER, AVEC STABILISATION PAR LESTS OU ANCRAGE DANS LE PLANCHER.

1 - TRAÇAGE

Le traçage s'effectue sur la banche intérieure :

- Tracer les entraxes verticaux des bandes d'appui sur le bord supérieur de la banche,
- En complément, tracer le niveau de la sous-face du plancher et si besoin le niveau du dessus des attentes à redresser.

2 - POSE DES ATTENTES RESARIS® AVEC FIXATIONS MAGNÉTIQUES

Poser les attentes RESARIS® avant l'huilage de la banche.

3 - FERRAILLAGE DU VOILE

Mettre en place le ferrailage du voile (treillis soudé, chaînage...) selon les prescriptions du BET.

4 - FERMETURE DES BANCHES

5 - BÉTONNAGE

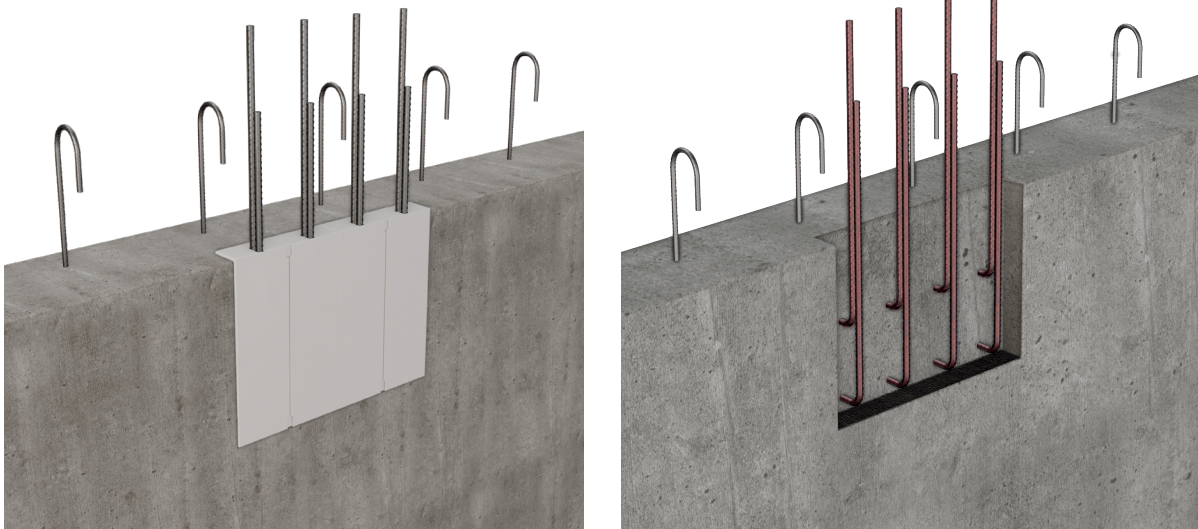
- Bétonner le voile,
- Mettre en place les aciers en attente pour le voile supérieur.

6 - CONTRÔLE VISUEL DE LA POSITION DES ATTENTES RESARIS® PENDANT ET EN FIN DE BÉTONNAGE

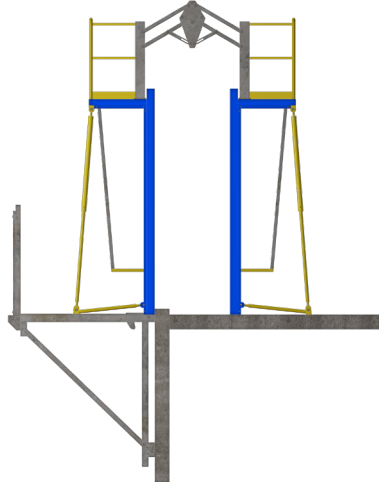
Rectification de la position des attentes si nécessaire.

7 - DÉCOFFRAGE DES BOÎTES D'ATTENTE RESARIS®

Effectuer le décoffrage des boîtes d'attente RESARIS® dès le lendemain du coulage pour récupérer les fixations magnétiques.



PREMIÈRE PHASE DANS LE VOILE - CAS AVEC LA BANCHE INTÉRIEURE MOBILE



UTILISATION DE BANCHES COMPAS, POSE DE LA BANCHE EXTÉRIEURE EN POSITION DÉFINITIVE SUR LA PASSERELLE, À L'APLOMB EXTÉRIEUR DU VOILE.

1 - TRAÇAGE

Le traçage s'effectue sur la banche extérieure :

- Tracer les entraxes verticaux des bandes d'appui sur le bord supérieur de la banche,
- En complément, tracer le niveau de la sous-face du plancher et si besoin le niveau du dessus des attentes à redresser.

2 - FERRAILLAGE DU VOILE

- Mettre en place le ferrailage du voile (treillis soudé, chaînage...) selon les prescriptions du BET,
- Vérifier l'impact que peuvent avoir les attentes sur les armatures du voile.

3 - POSE DES ATTENTES RESARIS® LIGATURÉES DANS LES ARMATURES DU VOILE

Poser les attentes RESARIS® avant l'huilage de la banche.

4 - FERMETURE DES BANCHES

5 - BÉTONNAGE

- Bétonner le voile,
- Mettre en place les aciers en attente pour le voile supérieur.

6 - CONTRÔLE VISUEL DE LA POSITION DES ATTENTES RESARIS® PENDANT ET EN FIN DE BÉTONNAGE

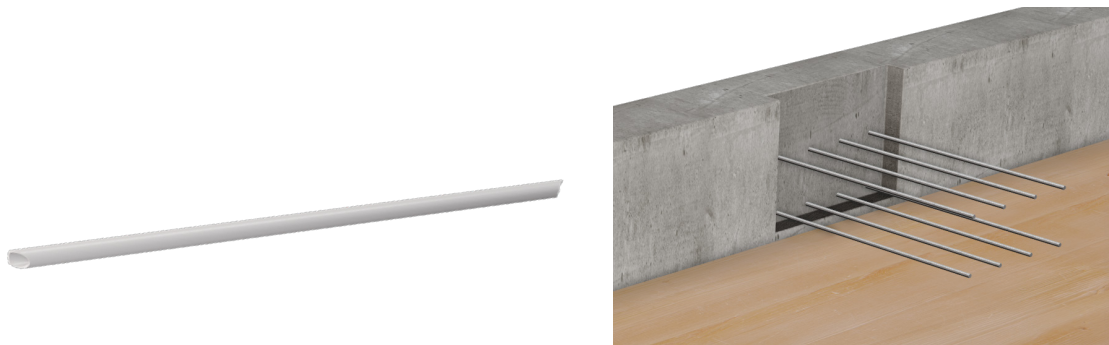
Rectification de la position des attentes si nécessaire.

DEUXIÈME PHASE DANS LA DALLE - CAS AVEC LA BANCHE INTÉRIEURE FIXE/MOBILE

1 - MISE EN PLACE DU COFFRAGE DE LA DALLE

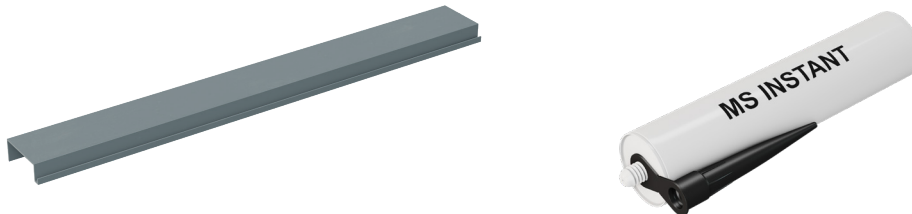
2 - REDRESSAGE DES ATTENTES

Redresser les armatures en attente avec l'outil TS1012 pour éviter de faire des baïonnettes.



3 - POSE DES CAPOTS (OPTION)

Coller les capots avec la COLLE MS sur les panneaux d'isolant LINEARIS®.



4 - MISE EN PLACE DES PANNEAUX D'ISOLANT LINEARIS®

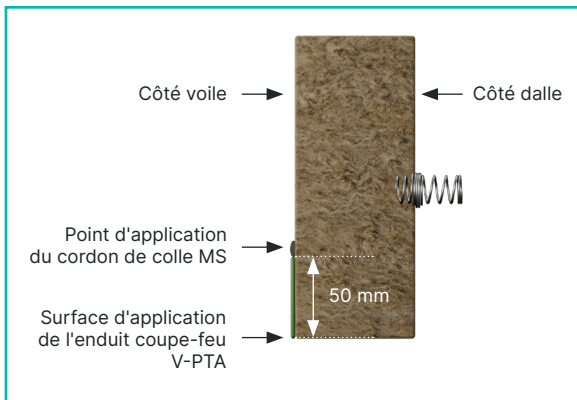
- Poser ou coller les panneaux d'isolant contre le voile et entre les bandes d'appuis, à bonne distance des armatures de liaison,



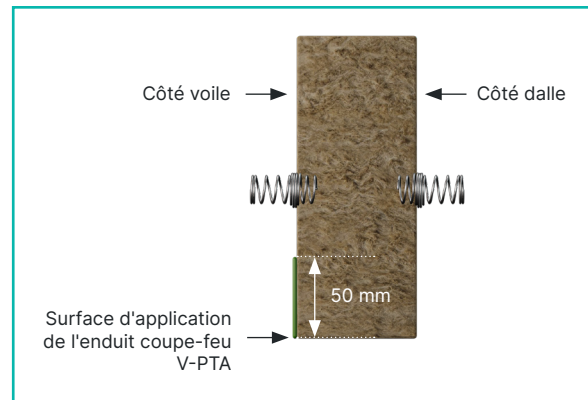
Ne pas les poser directement contre les armatures des bandes d'appui.

- Respecter le sens de pose : enduit ablatif vers le bas et côté voile,
- Si les panneaux sont collés : utiliser la COLLE MS,
- Positionner les ressorts LINEAFIX à mi-hauteur de la bande isolante :
 - 3 minimum pour bande jusqu'à 80 cm de longueur sans raccord,
 - 4 minimum pour bande jusqu'à 95 cm de longueur sans raccord.

- Dans le cas d'une pose sans capot :

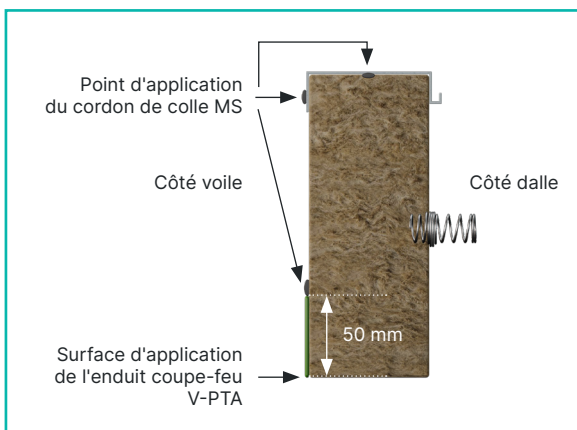


POSE AU DROIT D'UN VOILE
 (UNE FACE COLLÉE ET UNE FACE COULÉE)

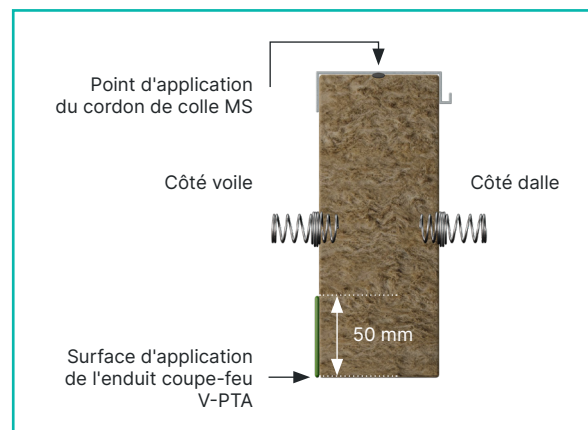


POSE AU DROIT D'UN BALCON
 (DEUX FACES COULÉES)

- Dans le cas d'une pose avec capots :

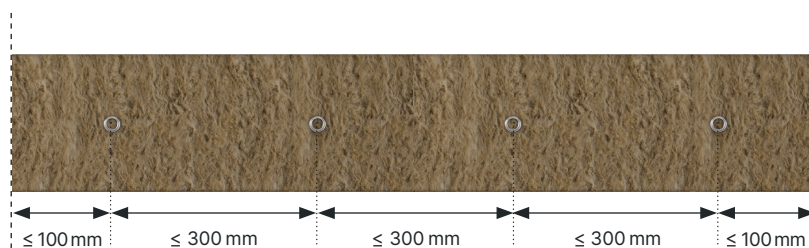


POSE AU DROIT D'UN VOILE
 (UNE FACE COLLÉE ET UNE FACE COULÉE)



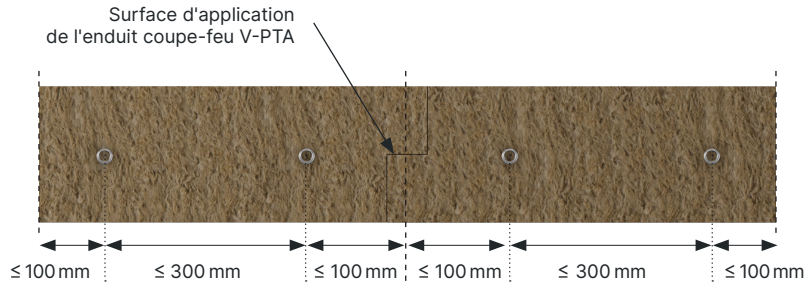
POSE AU DROIT D'UN BALCON
 (DEUX FACES COULÉES)

- Dans le cas d'une mise en place entre deux bandes d'appui en plancher porteur :

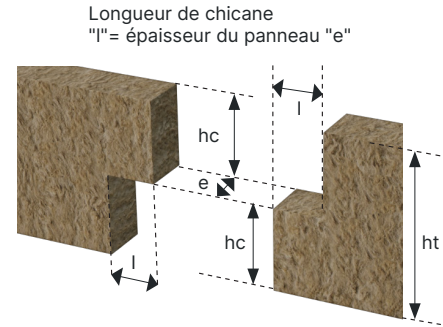


POSITION DES ANCRAGES DANS LA BANDE ISOLANTE SANS RACCORD

- Dans le cas d'une mise en place entre deux bandes d'appui en plancher non porteur (juxtaposition possible de 4 bandes - 3 raccords - sur une longueur maximale de 250 cm pour les liaisons non porteuses) :



POSITION DES ANCRAGES DANS LA BANDE ISOLANTE AVEC RACCORD



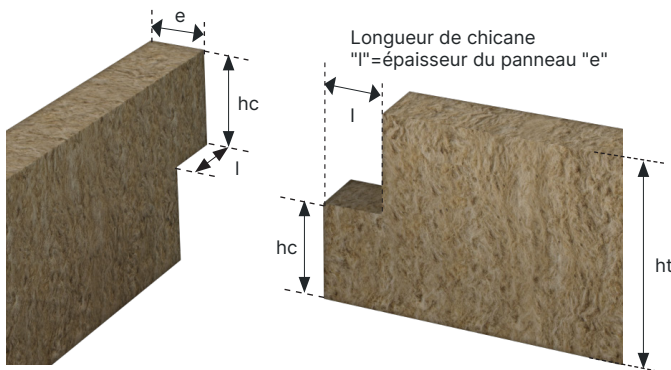
e : épaisseur de la bande isolante
 l : longueur de feuillure
 ht : hauteur de la bande isolante
 hc : hauteur de la feuillure

DIMENSIONS DE LA FEUILLURE DANS LA BANDE ISOLANTE AVEC RACCORD

- Dans le cas d'une mise en place en angle du bâtiment :



LA FACE HORIZONTALE DE LA JONCTION DES CHICANES DOIT ÊTRE ENCOLLÉE



e : épaisseur de la bande isolante
 l : longueur de feuillure
 ht : hauteur de la bande isolante
 hc : hauteur de la feuillure

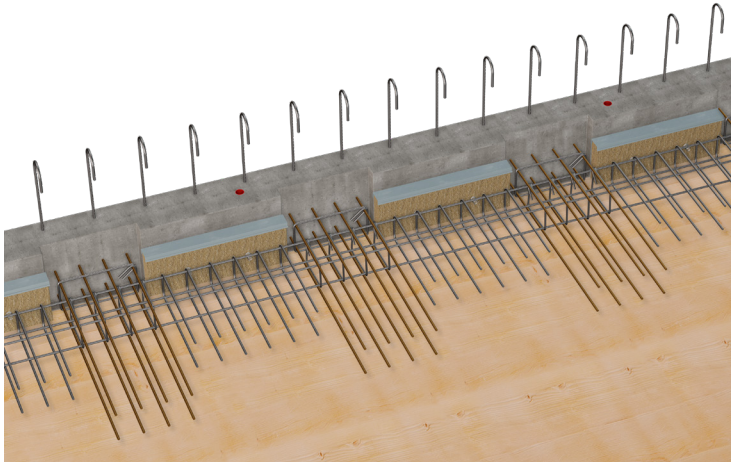
DIMENSIONS DE LA FEUILLURE DANS LA BANDE ISOLANTE AVEC RACCORD D'ANGLE



La consommation de COLLE MS est d'environ 1 cartouche pour 6 mètres de cordon.

5 - POSE DES CADRES DE CONFINEMENT

6 - MISE EN PLACE DU CHAINAGE DE RIVE DE DALLE



7 - MISE EN PLACE DES BARRES EN RECOUVREMENT DES ARMATURES EN ATTENTE

Prévoir éventuellement le rallongement de la longueur des attentes à redresser (53 Ø) par recouvrement de barres droites ou de barres façonnées en U.



Si c'est le cas, toutes les attentes inférieures et supérieures doivent être rallongées afin de respecter les valeurs des règles professionnelles DTPTiS.

8 - POSE DES ARMATURES DU PLANCHER

Suivre les prescriptions du BET.

9 - BÉTONNAGE DE LA DALLE

