

UNITEC

Unitec Instructions de pose 02 Rév.03_fr



Dextra

www.dextragroup.com

Procédure de pose

01



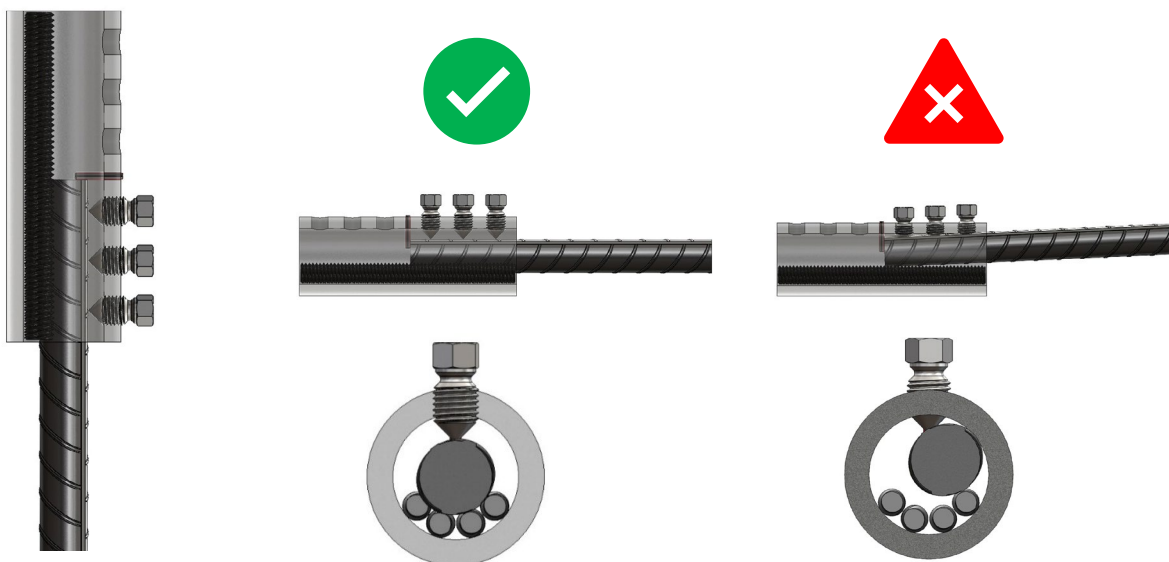
Insérer le coupleur UNITEC sur la première barre jusqu'à ce celle-ci soit en butée avec la goupille centrale.

02



Pré-serrer les vis avec une clé manuelle, en commençant depuis le centre (1) vers l'extrémité (3) du coupleur, de telle sorte que la barre se pré-positionne progressivement tout en restant alignée avec le coupleur.

03



Contrôler visuellement l'alignement de la barre dans le coupleur. elle doit être bien centrée et reposer sur les tiges filetéés internes. Toutes les vis doivent être en contact avec la barre.

Autre procédure de pose possible

04



Serrer les vis depuis le centre (1) vers l'extrémité (3) du coupleur, avec une clé à chocs. Procéder en plusieurs fois jusqu'à ce que les têtes des vis soient cisillées.

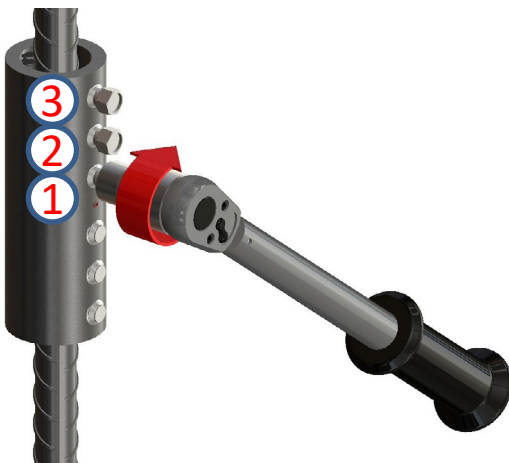
Remarque: Il est possible d'utiliser une clé manuelle si le nombre de coupleurs à assembler est limité.

05



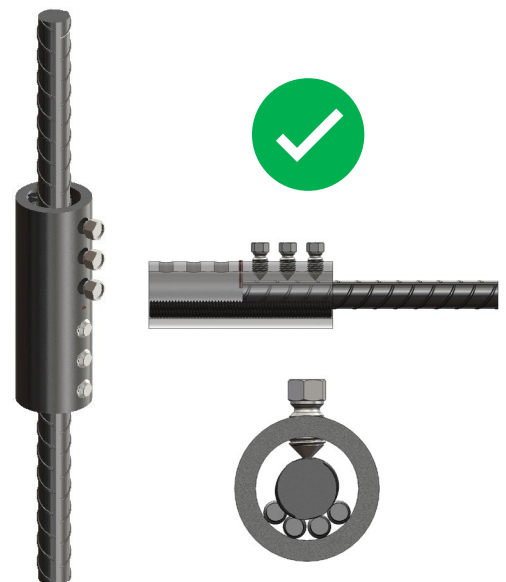
Insérer la deuxième barre de l'autre côté du coupleur UNITEC jusqu'à ce qu'elle soit en butée avec la goupille centrale.

06



Pré-serrer les vis avec une clé manuelle, en commençant depuis le centre (1) vers l'extrémité (3) du coupleur, de telle sorte que la barre se pré-positionne progressivement tout en restant alignée avec le coupleur.

07



Contrôler visuellement l'alignement de la barre avec le coupleur. La barre doit être centrée correctement et reposer sur les tiges filetées internes. Toutes les vis doivent être en contact avec la barre.

Procédure de pose

08



Serrer les vis depuis le centre (1) vers l'extrémité (3) du coupleur, avec une clé à chocs. Procéder en plusieurs fois jusqu'à ce que les têtes des vis soient cisillées.

Remarque: Une clé manuelle peut suffire si le nombre de coupleurs à monter est limité.

Consignes de sécurité:

- Porter des lunettes de protection.
- Mettre des protections auditives lors de l'utilisation de la clé à chocs.
- Porter des gants et des chaussures de sécurité.
- Mettre un casque

Instructions générales:

- Ne pas utiliser de graisse.

09



Vérifier que la barre est bien alignée avec le coupleur, avec une équerre munie d'une règle suffisamment longue. A 25 cm du coupleur, la distance entre la règle de l'équerre et le rond à béton ne doit pas excéder 5 mm.

Autre procédure de pose possible

01



Chasser la goupille centrale avec un chasse-goupille.

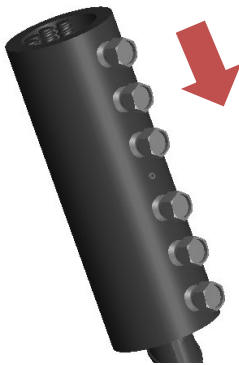
02



Marquer sur les barres la longueur d'engagement donnée dans le tableau ci-dessous.

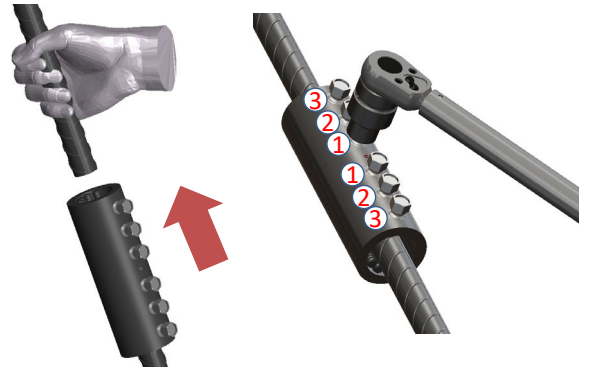
Diamètres des barres	Code produit	Longueur d'engagement min.
		mm
12	FPUS0400002	68
14, 16	FPUS0500002	68
20	FPUS0600002	98
24, 25, 26	FPUS0800002	116
32	FPUS1000002	135
40	FPUS1200002	207

03



Insérer le coupleur UNITEC complètement sur la première barre.

04



Amener la seconde barre en contact bout à bout avec la première, puis glisser le coupleur UNITEC vers la première barre de telle façon qu'il soit positionné entre les deux marques.

Pré-serrer les vis avec une clé manuelle, en commençant depuis le centre (1) vers l'extrémité (3).

05

Serrer les vis depuis le centre (1) vers l'extrémité (3) du coupleur, avec une clé à chocs. Procéder en plusieurs fois jusqu'à ce que les têtes des vis soient cisailées. Suivre les consignes données dans les points 3 à 8 pour s'assurer que le serrage et l'alignement sont corrects.

06

Vérifier avec une équerre munie d'une règle suffisamment longue que la barre est bien alignée avec le coupleur. A 25 cm du coupleur, la distance entre la règle de l'équerre et le rond à béton ne doit pas excéder 5 mm. (voir dessin étape 9).

Matériel nécessaire

Il est possible d'utiliser une clé à chocs pneumatique ou électrique.

Nous recommandons l'utilisation des modèles spécifiés dans le tableau ci-dessous. L'utilisation d'autres modèles est possible, si il est établi que les coupleurs UNITEC ainsi assemblés développent les performances attendues en traction.

Il est possible également d'utiliser une clé manuelle, si aucune clé à chocs n'est disponible.



Visseuses pneumatiques :

Diamètres des barres à rabouter	Marque	Modèle	Porte-outil : Carré mâle	Poids de la visseuse		Consommation d'air		Connecteur du flexible(pouces)	Réglage de vitesse	Max Torque (N.m)
			pouces	lbs	kg	cfm	(L/min)	pouces		
12 à 25	Toku*	MI-20P	3/4"	8.6	3.9	39	1,104	3/8"	4	390-785
12 to 50	Toku*	MI-5000GS	1"	31.2	14.2	66	1,868	1/2"	4	490-2150



Le volume d'air requis est de 7 bars de pression de service et de 2 m³ / min de débit avec un flexible de diamètre 3/4" (Unitec 12 à 25 ou 1" (Unitec 12 à 50)).

Visseuses électriques

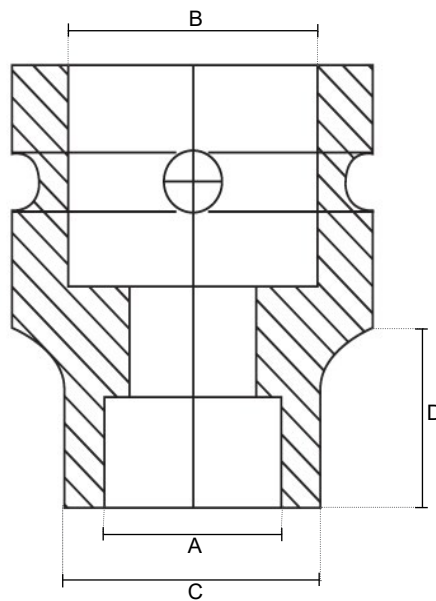
Diamètres des barres à rabouter	Marque	Modèle	Porte-outil : Carré mâle	Poids de la visseuse		Max Torque (N.m)	Alimentation
			pouces	lbs	kg		
12 à 25	Makita	6906	3/4"	12.3	5.6	588	110 - 240 V
32 to 40	Hitachi	WR 25 SE	1"	16.9	7.7	1000	110 - 240 V



(*) Remarque: Dextra n'est pas propriétaire des marques mentionnées ci-dessus. Les droits des marques ci-dessus restent appartenant exclusivement à leurs propriétaires et ne sont mentionnés ici qu'en tant que référence technique, en relation avec les produits Dextra.

Paramètres d'installation

Diamètres des barres mm	Code produit	Poids du coupleur kg	Longueur mm	Nombre de vis par coupleur	Modèle de vis	Couple moyen de cisailage de la tête de vis Nm	Dimensions de la douille			
							A (mm)	B (mm)	C (mm)	D (mm)
12	FPUS0400002	1.3	140	6	M12	140	13	19	26	22
14, 16	FPUS0500002	1.3	140	6	M12	140	13	19	26	22
20	FPUS0600002	2.0	200	8	M12	140	13	19	26	22
25	FPUS0800002	3.4	240	8	M16	250	15	26	26	22
32	FPUS1000002	7.9	280	8	M20	680	19	36	36	24
40	FPUS1200002	14.3	425	12	M20	680	19	36	36	24

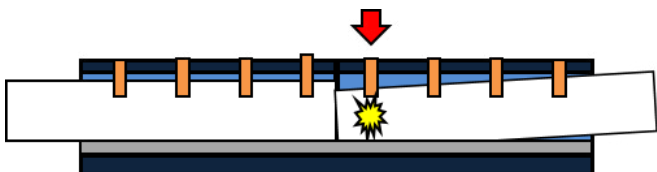


- A - Dimensions de la douille hexagonale
- B - Dimensions du carré d'entraînement
- C - Diamètre extérieur maxi de la douille - coté hexagonal
- D - Longueur mini du col de la douille - coté hexagonal

Traitement des non-conformités

Un problème?

- L'assemblage final n'est pas droit !



Causes possibles

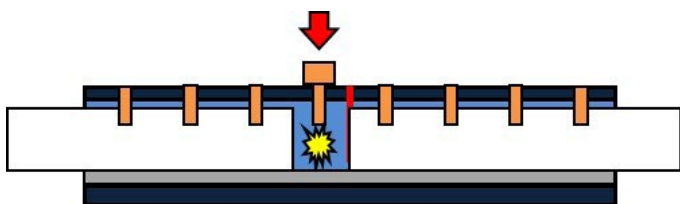
- Les vis n'ont pas été pré-serrées.
- La séquence de serrage (du centre vers l'extérieur) n'a pas été suivie.

Remèdes

- Si la rectitude de l'échantillon n'est pas acceptable, couper la barre et remplacer le coupleur.

Un problème?

- La tête de la première vis ne se cisaille pas !



Causes possibles

- La longueur minimale d'engagement de la barre dans le coupleur n'a pas été respectée.

Remèdes

- Couper la barre et remplacer le coupleur.

Un problème?

- ▶ La tête de la plupart des vis ne se cisaille pas !

NOTE: Si les têtes de quelques vis ne se cisailent pas, il est acceptable d'installer le coupleur si le couple moyen spécifié page 5 est atteint.

Causes possibles

- ▶ La visseuse n'est pas assez puissante.

Remèdes

- ▶ Comparer les caractéristiques de la visseuse avec les spécifications données page 6.
- ▶ Essayer de sélectionner une autre vitesse.

Causes possibles

- ▶ La visseuse n'est pas assez puissante.

Remèdes

- ▶ Utiliser une clé manuelle jusqu'à ce que les têtes de vis se cisailent.

Causes possibles

- ▶ Le débit du compresseur est insuffisant : celui-ci n'est peut-être pas assez puissant, son réservoir est trop petit, ou son tuyau est trop petit.

Remèdes

- ▶ Comparer les caractéristiques du compresseur avec les spécifications données en page 4 de la présente notice.

Causes possibles

- ▶ La pression d'air est trop basse : le compresseur n'est peut-être pas assez puissant, son flexible est trop long ou coudé, ou son déshumidificateur est saturé.

Remèdes

- ▶ Comparer la pression à la valeur donnée page 4.

Un problème?

- La tête de la plupart des vis ne se cisaille pas !

Causes possibles



Le modèle de coupleur utilisé est trop large pour le diamètre de la barre: les têtes de vis arrivent au contact du coupleur avant que leur pointe ne touche la barre.

Remèdes

Se référer au tableau en page 5 de la présente notice pour choisir le bon coupleur.

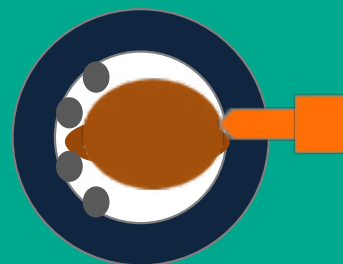
Causes possibles



La barre est ovalisée: selon l'orientation de la barre, il se peut que la pointe des vis ne pénètre pas.

Remèdes

Essayer de tourner le coupleur jusqu'à ce que les vis touchent le diamètre le plus grand de la barre.



Un problème?

- ▶ La vis tourne dans le vide!

Causes possibles

- ▶ Le trou taraudé de la vis a été endommagé.
- ▶ Cela peut être dû à :
 - une vitesse de rotation excessive.
 - une vis mal engagée au départ.

Remèdes

- ▶ S'il s'agit de la première vis, ôter le coupleur et en prendre un autre.
- ▶ S'il n'est pas possible d'enlever le coupleur, il faut couper la barre.

Un autre Problème?

Autre chose ?

Remèdes

- ▶ Collectez les informations demandées sur le formulaire SAV ci-après et contactez nous:

quality@dextragroup.com

Formulaire SAV UNITEC

Informations générales :

Entreprise	Projet	Date	Rédacteur de ce rapport :

Ronds à béton :

Diamètre nominal	Nuance	Acierie

Dimensions mesurées :

	#1	#2	#3
	A		
	B		
	C		
	D		
	E		

Coupleur

Modèle :	
Numéro de marquage	
Diamètre extérieur	
Epaisseur de mur :	
Alignement des barres avec le coupleur a 25 cm	
Etat des points soudures des tiges filetées internes	

Dans le schéma ci-dessous :

Mesure A :	mm.	Mesure B :	mm.	
				UNITEC 12, 14,16
				UNITEC 20,25
				UNITEC 40

Essais mécaniques

	Resistance mécanique		Mode de rupture		
			Dans la barre		Glissement de la barre hors du coupleur
	kN	MPa	Hors du coupleur	à l'intérieur du coupleur	
Barre témoin					
Echantillon UNITEC #1					
Echantillon UNITEC #1					
Echantillon UNITEC #1					

Longueur des échantillons		mm
Technicien ayant préparé les échantillons		

Merci de renvoyer ce formulaire à l'adresse email suivante : quality@dextragroup.com