



FICHE MISE EN ŒUVRE

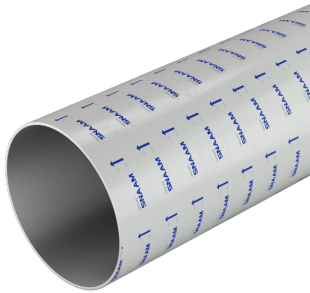
GAMME COFFRAGES K.A.P. ET FIBRES

GRUPE

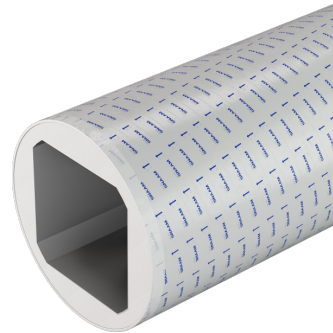
SNAAM

L'instinct de construction

La gamme coffrages K.A.P et FIBRES se composent du coffrage circulaire et du coffrage carré et rectangulaire.



COFFRAGE CIRCULAIRE



COFFRAGE CARRÉ ET RECTANGULAIRE

VERSION : 02-2024

ÉTAPES DE POSE

1 - POSE DES ARMATURES

Pour faciliter l'introduction du coffrage autour des armatures, utiliser des cales ponctuelles type « ETOILE », ce qui évitera d'endommager la peau intérieure des coffrages.

2 - MISE EN PLACE DES COFFRAGES

Pour élever le coffrage, utiliser une sangle et la positionner à 1 mètre minimum du bord supérieur.

3 - POSITIONNEMENT DES COFFRAGES

- Pour les coffrages carrés et rectangulaires, des marques rouges aident au positionnement du coffrage sur le chantier en identifiant la localisation des angles du poteau.

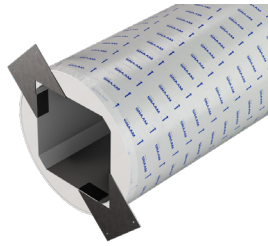


- Recommandation : réaliser une talonnette de 10 cm avec un morceau de coffrage de section identique afin de permettre l'alignement, le maintien et l'étanchéité en pied lors du bétonnage.

- En l'absence de talonnette, fixer correctement la base du coffrage pour éviter qu'il bouge.
- Recommandation : utiliser des planches de bois ou d'autres éléments ancrés dans le sol pour assurer le maintien et la stabilité du coffrage lors du bétonnage.



- Pour les coffrages carrés et rectangulaires, utiliser les **équerres de fixation** pour aligner et maintenir les coffrages en pied



VERSION : 02-2024

	Unité de vente
ECOPLOMPIED	Kit de 2 unités

- En fonction de la hauteur, de la section et du type de coffrage, il est possible d'utiliser plusieurs systèmes d'étaisement (étais, tour...). La **bride ECOPLOM** permet la fixation des étais tirant-poussant afin de régler l'aplomb du coffrage.

Positionner la **bride ECOPLOM** à environ 1 mètre de la partie supérieure du coffrage et, si nécessaire, placer un deuxième jeu d'étais à mi-hauteur.



	Unité de vente
ECOPLOM	Unité



4 - BÉTONNAGE

- Ne pas utiliser de béton autoplaçant ni de béton trop fluide.
- Pour éviter que la base du coffrage subisse des déformations, couler le béton à une hauteur inférieure à 2 mètres.
- Pour les coffrages de plus de 4 mètres et de diamètre supérieur à 40 cm, utiliser une cheminée de coulage ou une manchette de benne à béton sur la hauteur complète du poteau.
- Pour les coffrages dont la hauteur est supérieure à 8 mètres, bétonner les coffrages en plusieurs fois.
- Vibrer le béton chaque 60 cm de béton coulé.

5 - VITESSE DE COULAGE

Ci-dessous le tableau donnant la vitesse de bétonnage recommandée par diamètre.

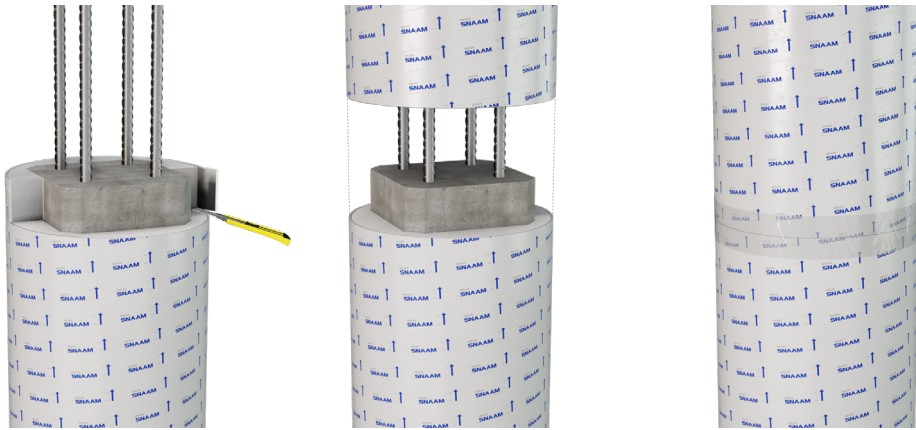
Diamètre (mm)	Vitesse de bétonnage (m/h)
150	6
200	6
250	6
300	6
350	6
400	5
450	4
500	3
550	3
600	3



L'utilisateur est seul responsable de la vitesse de coulage, de la qualité du béton utilisé et des conditions de mise en œuvre.

6 - HAUTEURS SUPÉRIEURES AU MAXIMUM DE FABRICATION

- Si, de manière exceptionnelle, il est nécessaire de joindre deux coffrages pour obtenir une hauteur plus importante, il est recommandé de couler le béton en deux fois.
- Une fois la première partie terminée, couper le haut du premier coffrage sur une hauteur d'environ 20 cm, laissant apparaître le poteau béton. La découpe doit être nette et la plus droite possible. La partie visible du poteau permet d'emboîter le deuxième coffrage et d'obtenir une jonction la plus ajustée possible entre les deux phases de bétonnage.



7 - DÉCOFFRAGE

Attendre 2 jours environ avant d'enlever le coffrage (durée recommandée).



Durée variable selon la température et l'humidité de l'environnement dans lequel se trouve le coffrage.